

LAVANDA

PROFESSIONAL

ГЛАДИЛЬНАЯ МАШИНА S 100/18EM, S 120/18EM

РУКОВОДСТВО ПО УСТАНОВКЕ И ЭКСПЛУАТАЦИИ



БЛАГОДАРИМ ВАС ЗА ПРИОБРЕТЕНИЕ НАШЕГО ОБОРУДОВАНИЯ!

Мы уверены, что вы получите наибольшую отдачу и гарантии при условии **тщательного** соблюдения инструкций, содержащихся в этом руководстве.

СОДЕРЖАНИЕ

1	Гарантии	4
2	Введение	4
3	Инструкции, ограничения и область применения машины	4
ИНСТРУКЦИИ ДЛЯ УСТАНОВЩИКА		
4	Транспортировка, распаковка и хранение	5
5	Ввод в эксплуатацию	6
ИНСТРУКЦИИ ДЛЯ ОПЕРАТОРА		
6	Информация по гладильной машине	7
7	Использование и плановое обслуживание машины	8
ТЕХНИЧЕСКОЕ ОБСЛУЖИВАНИЕ И РЕМОНТ		
8	Указания по внеочередному техобслуживанию и поставке запчастей	12
9	Вывод из эксплуатации, демонтаж и утилизация машины	15
10	Заказ материала, подверженного износу	15
	Технические данные	16
	Список электрических частей	16
	Гарантийный талон	22

1 ГАРАНТИЯ

1.1. Гарантия установлена в течении 12 (двенадцати) месяцев с даты приобретения оборудования.

1.2. Гарантия предусматривает замену частей и деталей, которые оказались неисправными по доказанной вине изготовителя, и реализуется непосредственно вашим поставщиком. Обязательным условием сохранения гарантии является проведение регулярного технического обслуживания согласно графику, установленному производителем.

1.3. Покупатель при любых обстоятельствах оплачивает стоимость работы по замене, а также транспортировку, упаковку и несет транспортные риски.

1.4. Гарантийные обязательства исполняются при условии возврата дефектных деталей за счёт покупателя в указанное место и своевременного уведомления о серийном номере неисправной машины, на которой была установлена дефектная деталь.

1.5. Гарантия не распространяется на детали, получившие повреждения вследствие небрежного обращения, неправильного подключения, неквалифицированной установки, несоблюдения условий монтажа или эксплуатации, т.е. потерявшие свои свойства в результате действий неквалифицированного персонала. Гарантия не распространяется на машины, у которых серийный номер был изменен, стерт или удален.

1.6. Гарантия не распространяется на детали, подверженные нормальному износу, такие как: электрические компоненты, двигатель, катушки, контакторы, резисторы и т.д.

2 ВВЕДЕНИЕ

Данное руководство было разработано в простой и рациональной манере, чтобы вы могли ознакомиться с вашей машиной. Рекомендуется внимательно прочитать содержимое и хранить его вместе с машиной. Предупреждения и предостережения, содержащиеся в этом руководстве, не могут совместно определять все возможности.

Важно помнить, что внимание и здравый смысл — это факторы, которые не могут быть добавлены в оборудование изготовителем, но должны быть обеспечены лицами, осуществляющими установку, техническое обслуживание и/или использование машины. Любой человек, использующий данную машину, обязан ознакомиться с руководством по эксплуатации. При работе с машиной компания настоятельно рекомендует использовать **ОРИГИНАЛЬНЫЕ ЗАПАСНЫЕ ЧАСТИ**, см. разделы 8.4 и 10.

Описания и иллюстрации, содержащиеся в данном руководстве, носят ориентировочный характер; поэтому компания сохраняет за собой право в любое время и без обязательств оперативно обновлять публикацию и/или вносить изменения в детали, узлы и комплектующие, если это будет сочтено необходимым для улучшения или удовлетворения требований технологического или коммерческого характера.

3 ИНСТРУКЦИИ, ОГРАНИЧЕНИЯ И ОБЛАСТЬ ПРИМЕНЕНИЯ МАШИНЫ

Во время использования, чистки и ТО не приближайте инструменты и тем более руки к движущимся частям (двигатель, цепь). В случае несчастных случаев производитель не несет ответственности за ущерб, причиненный оператору или другим лицам во время эксплуатации, чистки и технического обслуживания машины.

Использование любого электрического и электронного оборудования предполагает соблюдение определенных основных правил. В частности:

- не прикасайтесь к устройству влажными или мокрыми руками и ногами;
- не используйте устройство босиком и не оставляйте его под действием атмосферных агентов (дождь, соль, и т.д.);
- не разрешайте пользоваться оборудованием детям или инвалидам без присмотра.
- чувствительное к нагреву белье нельзя гладить при слишком высокой температуре;

- нельзя гладить белье толщиной более 5 мм или не подходящее для глажения с помощью данного типа машин или с влажностью выше указанной;
- не курите рядом с гладильной машиной и во время её использования;
- не снимайте и не исключайте защитные устройства;
- не оставляйте ничего над нагревательной частью даже в конце глажения, так как ее для охлаждения требуется много времени;
- никогда не направляйте прямые или не прямые струи воды на машину, следите за тем, чтобы не устанавливать её там, где это может произойти;
- если используются химические распылительные фиксаторы, их необходимо использовать вдали от машины, так как они могут вызвать отложения и нагар.

Любое другое неявное использование, указанное ниже, считается опасным, и производитель не может нести ответственность за любой ущерб, возникший в результате ненадлежащего, неправильного и неразумного использования.

ИНСТРУКЦИИ ДЛЯ УСТАНОВЩИКА

4 ТРАНСПОРТИРОВКА, РАСПАКОВКА И ХРАНЕНИЕ

4.1. ТРАНСПОРТИРОВКА МАШИНЫ. В случае транспортировки и/или отправки оборудования соблюдайте следующие рекомендации:

- если оборудование должно транспортироваться внутри здания используйте только соответствующий поддон или эквивалент;
- используйте ручной или электрический вилочный погрузчик подходящий для транспортировки этих машин и обладающий достаточной грузоподъемностью (см. технические данные);
- убедитесь, что гладильная машина способна преодолевать все препятствия например, лестницы, двери и т.д.;
- никогда не перемещайте машину за бока или другие части.

При транспортировке используйте только оригинальную упаковку, которая обеспечивает достаточную устойчивость машины во время транспортировки.

4.2. ХРАНЕНИЕ. Если машина перед использованием долгое время хранится на складе, оставьте ее в оригинальной упаковке, которая обеспечивает оптимальную защиту. Кроме того обеспечить, чтобы условия окружающей среды соответствовали условиям изложенным в пункте 5.3. Если она должна оставаться неподвижной в течение длительного времени после того, как уже была использована, проверьте, что она физически отключена от источника питания и накройте её оригинальным защитным мешком.

4.3. РАСПАКОВКА.

4.3.1. Перед тем, как принять оборудование от перевозчика, проверьте состояние упаковки. При явных повреждениях снаружи возможно, что машина также получила некоторые повреждения. В этом случае распакуйте машину в присутствии перевозчика и подпишите соответствующую накладную с оговоркой. Производитель оборудования не несет ответственность за любые повреждения, вызванные транспортировкой или неправильным хранением.

4.3.2. Распакуйте машину с осторожностью, чтобы не повредить ее. Чтобы снять поддон, выверните винты с левой и с правой стороны.

4.3.3. Убедитесь, что инструкция по эксплуатации не останется в упаковке, иначе она будет утеряна.

4.3.4. Упаковочные компоненты (полиэтиленовые пакеты, полистирол, дерево, картон, гвозди и т.д.) нельзя оставлять в присутствии детей, так как они являются источником потенциальной опасности; их необходимо собирать и хранить для возможного будущего перемещения машины или для возможных длительных периодов простоя (см. раздел 4.2).

4.3.5. Перед подключением устройства убедитесь, что данные заводской таблички соответствуют характеристикам источника питания, к которому будет подключена машина. Оборудование должно использоваться только для той цели, для которой оно было специально разработано. Номинальная табличка расположена с левой стороны за панелью управления.

5 Ввод в эксплуатацию

5.1. ТРЕБОВАНИЯ К ПОЗИЦИОНИРОВАНИЮ МАШИНЫ. Гладильные машины не представляют проблем с расположением, достаточно, чтобы пол был ровным. Будучи также односторонними, они могут быть размещены возле стены на расстоянии не менее 15 см.

С помощью ножек, расположенных под боками, выровняйте машину, используя спиртовой уровень. Убедитесь, что вес, распределенный на ножках, равномерен и что оборудование не раскачивается. Если оборудование перемещается, повторите операцию нивелирования.

* Положение автоматического выключателя должно быть таким, чтобы оператор мог легко воспользоваться им в аварийной ситуации (максимальное расстояние 3 м).

5.2. Пространство, необходимое для установки, эксплуатации и технического обслуживания машины. Вокруг гладильной машины должно быть минимальное пространство, указанное на рис. 1, с минимальным расстоянием от стен 15 см.

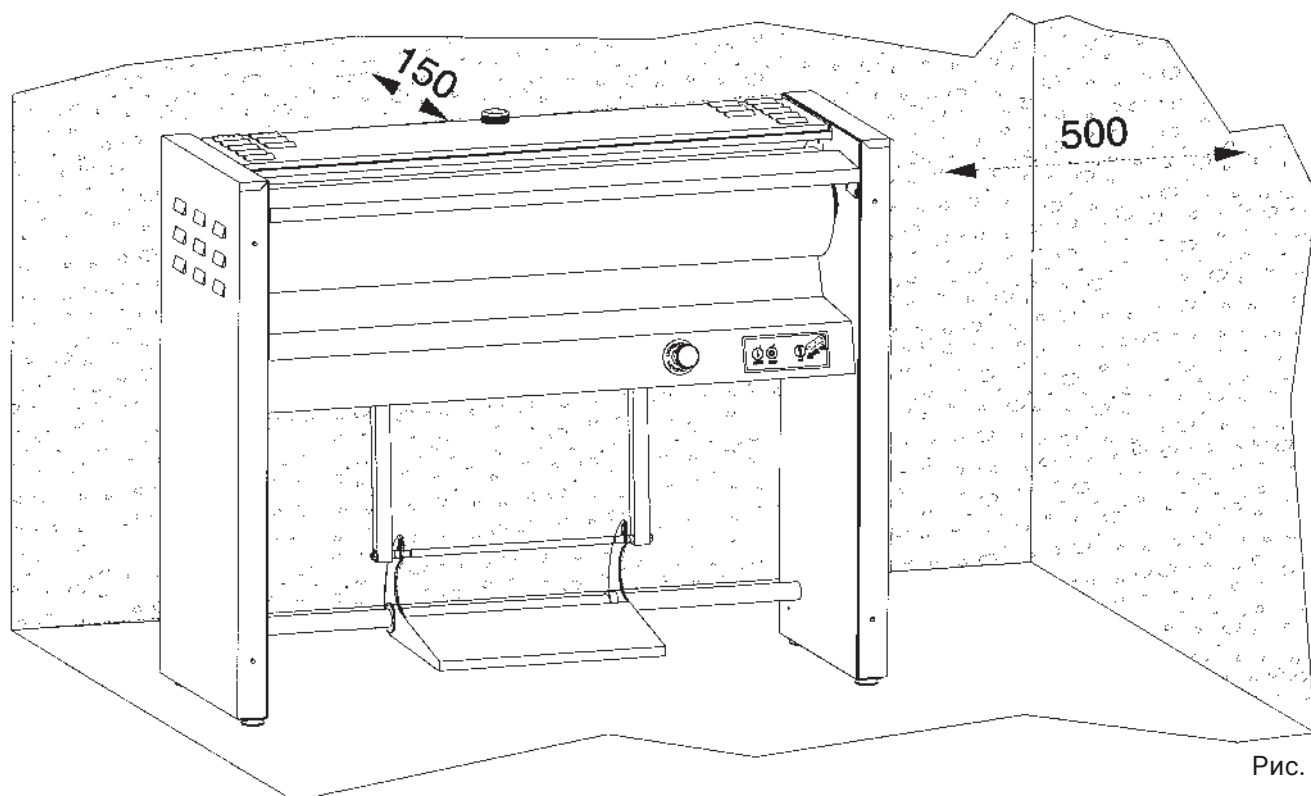


Рис. 1

5.3. Условия окружающей среды, допустимые для правильной эксплуатации машины (пожалуйста, сообщите пользователю):

- тип помещения: закрытое,
- МАКСИМАЛЬНАЯ ТЕМПЕРАТУРА: 40°C,
- СВЕТ: 100 люкс,
- МИНИМАЛЬНАЯ ТЕМПЕРАТУРА: 10°C,
- ОТНОСИТЕЛЬНАЯ ВЛАЖНОСТЬ: 75% О.В.

5.4. Подключение к сети электропитания (см. рис. 3) Устройства поставляется для работы при подключении ~400/3 + N - 50/60 Гц. Для различных сетевых напряжений см. прилагаемые диаграммы. Возможно использование следующих вариантов:

~380/3+N	~400/3+N	~415/3+N
~220/3	~230/3	~240/3
~220/1	~230/1	~240/1
~380/3	~400/3	~415/3 Верс. «В» с трансформатором (опционально)

Схема подключения версии «В».

Установка должна производиться в соответствии с инструкциями производителя силами квалифицированного специалиста и в соответствии с действующими национальными правилами по электро-монтажу. Неправильная установка может привести к травмированию людей, животных или повреждению имущества, за которое производитель не несет ответственности. Убедитесь, что напряжение питания соответствует данным, указанным на заводской табличке гладильной машины, также обратите внимание, что максимально допустимые отклонения напряжения питания составляют $\pm 10\%$.

Важно! Обязательно заземлить машину.

В соответствии с последними предписаниями по предотвращению несчастных случаев машина оснащена внешней клеммой для выравнивания потенциалов, доступной для подключения.

Очень важно вставить однополярный выключатель с минимальным расстоянием между контактами 3 мм, калиброванным в соответствии с максимальным потреблением, см. данные на табличке оборудования и таблицу ниже:

Модель	№	Дифференциал тока	Полюса ИК операции
S 100/18EM	4	10 А	30 мА
S 120/18EM	4	16 А	30 мА

ВНИМАНИЕ!

ГАРАНТИЯ НЕ РАСПРОСТРАНЯЕТСЯ НА ПОВРЕЖДЕНИЯ И ПОЛОМКИ,

- **ВЫЗВАННЫЕ НЕПРАВИЛЬНОЙ УСТАНОВКОЙ.**

ИНСТРУКЦИИ ДЛЯ ОПЕРАТОРА

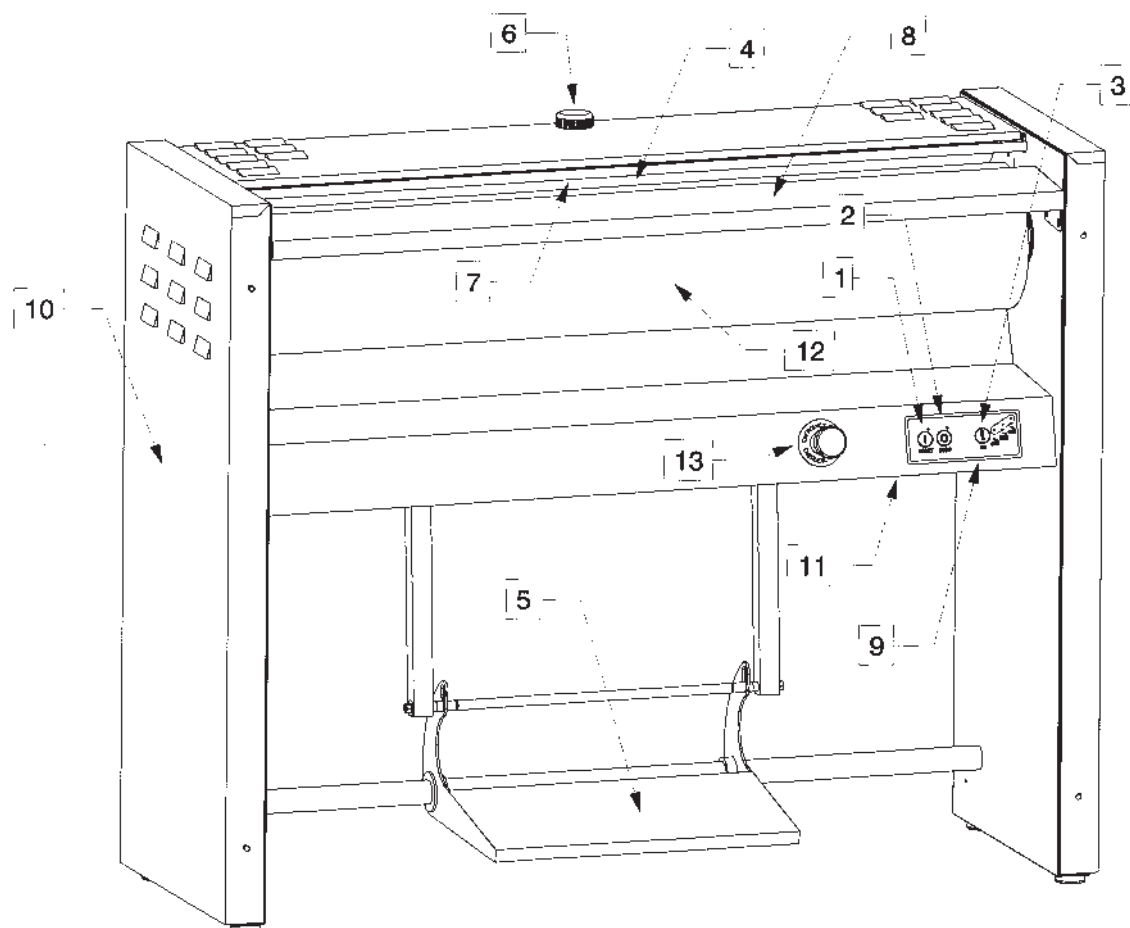
6 ИНФОРМАЦИЯ ПО ГЛАДИЛЬНОЙ МАШИНЕ

6.1. ОПИСАНИЕ ОБОРУДОВАНИЯ. Машина состоит из основных частей, как показано на рисунке 2.

- | | |
|--|---|
| 1 Кнопка питания START с зелёной индикаторной лампочкой. | 8 Деревянная панель на которой подготавливается белье для глажения перед тем, как приблизить к движущемуся валу. |
| 2 Кнопка выключения СТОП с жёлтой индикаторной лампочкой. | 9 Мембранная панель управления. |
| 3 Кнопка SET для регулировки температуры. | 10 Правая сторона (видна сзади), содержащая органы движения. |
| 4 Прижимная планка для прижима белья. | 11 Электрический щит управления. |
| 5 Рычажная педаль для опускания планки и запуска вала. | 12 Гладильный вал, покрытый подходящей тканью. |
| 6 Фиксирующая ручка. | 13 Кнопка безопасности в форме грибка для нажатия в чрезвычайных ситуациях. |
| 7 Предохранительная планка для защиты пальцев, которая при срабатывании меняет направление вращения вала. | |

Важно! Рисунки, начиная со страницы 6 и далее, вместе с изображенными на них схемами имеют важное значение при поиске и заказе запасных частей.

Рис. 2



6.2. ПОЛНАЯ ГАММА ПРИМЕНЕНИЙ. Приобретенная вами гладильная машина предназначена для глажения различных видов синтетических тканей, шерсти, хлопка, льна и шелка. Температуры должны быть соответствующим образом отрегулированы с помощью кнопки выбора SET и следуя за температурами, указанными нами.

6.3. ИНФОРМАЦИЯ ОБ ЭЛЕКТРООБОРУДОВАНИИ. Электрооборудование машины состоит из защитного и управляющего оборудования, правильно вставленного на плите с левой стороны машины (вид сзади). Ниже приведены диаграммы и соответствующие накладные.

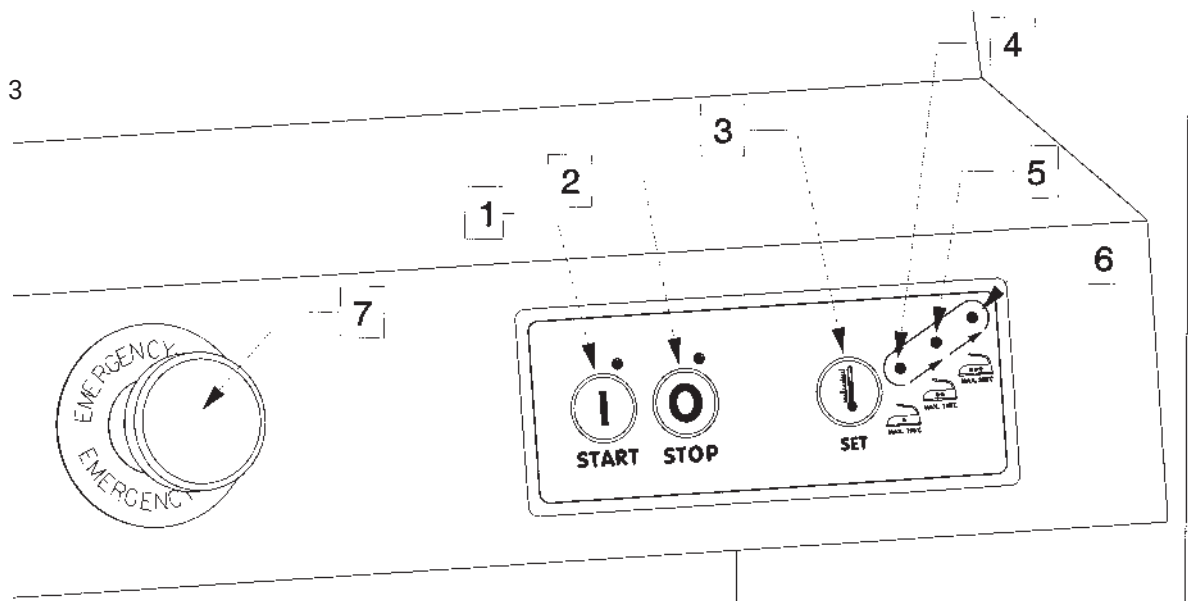
6.4. ДОКУМЕНТЫ, ПОДТВЕРЖДАЮЩИЕ СООТВЕТСТВИЕ МАШИНЫ. Гладильный аппарат, описанный в данном руководстве, соответствует следующим директивам: 2006/42/EC, 2014/35/EU, 2014/30/EU и стандартам: EN 60335-1, EN 60335-2-440, EN 55014, EN 61000-3-2, EN 61000-3-3 EN55104, ГОСТ 12.2.084-93, ГОСТ Р МЭК 60204-1-2007, ГОСТ 30805.14.1-2013, ГОСТ 30805.14.2-2013.

7 ИСПОЛЬЗОВАНИЕ И ПЛАНОВОЕ ОБСЛУЖИВАНИЕ МАШИНЫ

7.1. РАБОТА (см. рис.1)

- Переместите прижимную планку в положение покоя с помощью педали и зафиксируйте её в поднятом положении с помощью соответствующей ручки.
- Подайте напряжение питания на оборудование с помощью сетевого выключателя.
- Так как машина подключена к электросети и от этого источника питается, всегда горит жёлтая сигнальная лампочка кнопки **STOP** (выключение, «O», положение 2 на рисунках 1 и 3), указывающая на наличие тока как на электрических, так и на электронных компонентах на борту машины.

Рис. 3



- Включите машину, нажав кнопку **START** (пуск, «I», положение 1 на рисунках 1 и 3). При нажатии кнопки также загорается зелёная лампочка, указывающая на то, что машина включена.



- Выберите рабочую температуру с помощью соответствующей кнопки выбора (в положении 3 на рис. 1 и 3).

- По достижении заданной температуры опустите прижимную планку, нажав на педаль и повернув ручку фиксации, чтобы разблокировать ее; планка снимается со стопора, после чего можно приступить к работе.

ВНИМАНИЕ! Когда прижимная планка находится в поднятом положении, вал **НЕ** поворачивается: это происходит **только** при прижиге планки. Рекомендуется поддерживать прижимную планку в поднятом положении во время нагревания.

Важно! Когда прижимная планка нагреется до нужной температуры, лучше не оставлять её под давлением на ролике без использования машины, обивка может испортиться за очень короткое время.



ОСОБЕННОСТЬ РЕГУЛИРОВАНИЯ ТЕМПЕРАТУРЫ. Рабочая температура может быть выбрана **только** при включении машины и выбрана из 3 доступных температур 100°C, 150°C и 180°C.

При включении машины выбор не активен, поэтому нагрев остается выключенным до тех пор, пока с помощью кнопки **SET** не будет выбрана рабочая температура (положение 3 на рисунках 1 и 3).

При каждом нажатии циклически выбирается одна из трёх температур, а при четвертом нажатии нагрев снова отключается. Выбор отображается миганием выбранной индикаторной лампочки температуры. Точнее, индикатор мигает до тех пор, пока не будет достигнута установленная температура, а затем загорается и больше не мигает.

Если температура прижимной планки на момент выбора уже превышает заданную температуру, то индикаторная лампочка будет непрерывно гореть.

Если температура прижимной планки также выше одной или обеих температур верхнего выбранного значения, то соответствующие индикаторы будут быстро мигать, указывая на то, что выбранная температура намного ниже фактической температуры планки.

Способность поддерживать стабильную температуру гарантируется электронным управлением, которое, посредством частого включения и выключения нагрева, гарантирует равномерную эффективность нагрева.

Поэтому «щелчок», который вы слышите при включении-выключении резисторов, абсолютно нормальное явление.



- **Выключение машины.** При нажатии кнопки **СТОП** (кнопка выключения «O», положение 2 на рисунках 1 и 3) агрегат выключается только в том случае, если прижимная планка была перемещена в поднятое положение и заблокирована, в противном случае отключается только нагрев и ожидается перемещение планки в это положение, а затем машина выключается.

Процедуры на случай падения напряжения.

- **ВНИМАНИЕ!** Позиционирование прижимной планки всегда выполняется вручную, поэтому оператор должен поднимать или опускать её в зависимости от различных условий эксплуатации машины.

Если машина по какой-либо причине не получает электропитания, то она отключается, а вращение роликов и регулирование температуры останавливаются.

Создаваемые условия могут быть:

- При повторном включении прижимная планка была приведена в поднятое положение: обычно машина выключается с включенной желтой кнопкой СТОП, указывающей на наличие тока.
- При повторном включении прижимная планка не была приведена в поднятое положение: машина включается автономно, при этом все индикаторы мигают, и ждет правильного положения прижимной планки, затем выключается, переходя в состояние 1.

Советы по оптимальному использованию машины

Выберите изделия для глажки, разделив их по составу, и начните работать с изделий, требующих более низкой температуры, до изделий, более устойчивых к нагреву, постепенно повышая температуру с помощью кнопки выбора. Это позволяет начать работу немного раньше и избежать необходимости ждать охлаждения планки в случае перехода с высокой на низкую температуру.

Максимальная относительная влажность гладильного белья должна составлять 20%.

Ниже приведена ориентировочная таблица температур, которые должны быть установлены для различных типов тканей и связаны с нормальной символикой, используемой в текстильной промышленности:

ТКАНЬ	СИМВОЛ*	ИНДЕКС	ТЕМПЕРАТУРА
ПЕРЛОН, ШЁЛК ИСКУССТВЕННЫЙ	•	низкая	макс. 110°C
ШЁЛК, ШЕРСТЬ	••	средняя	макс. 150°C
Хлопок, лён	•••	высокая	макс. 200°C



* Эти символы обычно изображаются на тканевых этикетках внутри утюга.

Предметы, которые должны быть обработаны крахмалом, следует гладить в последнюю очередь.

Затем включите машину при помощи кнопки **START** (зажигание «I», положение 1 на рисунках 1 и 3) и выберите рабочую температуру при помощи кнопки **SET** (положение 3 на рисунках 1 и 3).

Прижимная планка нагревается, и при включенном индикаторе выбора достигается рабочая температура. Затем опустите полую прижимную планку, нажав на педаль и разблокировав его ручкой, вал начнет вращаться.

Положите белье на гладильную доску для ввода, аккуратно распределив его; положите на движущийся вал, который тянет его в сторону прижимной планки; таким образом вы избежите ненужного риска ошпаривания.

Чтобы остановить вал и поднять прижимную планку, снова нажмите на ножную педаль и, при необходимости, зафиксируйте её с помощью ручки.

ВНИМАНИЕ! ГЛАЖЕНИЕ СО ВСЕЙ ПОВЕРХНОСТЬЮ ВАЛА! (см. рис.1). Это необходимо для оптимального использования всего распределенного на ролике тепла и уменьшения износа покрытия.

Мы настоятельно рекомендуем проглаживать полотно толщиной, **НЕ** превышающей указанную (5 мм), так как за короткое время изнашивается вся набивка вала.

Перед глажкой любой одежды убедитесь, что любые кнопки, застежки, молнии, клипсы и пряжки не соприкасаются непосредственно с прижимной стенкой, их нужно закрыть или обратить лицом к валу.

Не гладить материал с синтетическими швами, печатными рисунками или пластмассовыми деталями.

По окончании работы выполните следующие операции:

- оставьте прижимную планку закрытой на ролике ещё на несколько минут при низкой температуре, чтобы покрытие испарило остаточную влагу;
- поднимите планку, нажав на педаль, и зафиксируйте ее соответствующей ручкой;
- выключите машину при помощи кнопки **STOP** (выключить, «O», положение 2 на рисунках 1 и 3)
- отключите электропитание оборудования настенным автоматическим выключателем.

ВНИМАНИЕ! Позиционирование прижимной планки всегда выполняется вручную, поэтому оператор должен поднимать или опускать её в зависимости от различных условий эксплуатации машины.

В первые несколько часов работы из отверстий прижимной планки может выходить запах, вызванный изменением состояния изоляционного материала, нанесенного на нагревательные элементы, с целью удержания тепла внутри планки. Этот запах совсем не вреден и прекратится через несколько часов.

Если во время глажения прерывается общее напряжение питания, то для предотвращения почернения покрытия или для сохранения белья во время глажения необходимо действовать следующим образом:

- разомкнуть настенный главный выключатель;
- поднимите прижимную планку, поверните ручку фиксации;
- подождать, пока напряжение не вернется;
- снова замкнуть настенный выключатель;
- включите машину, нажав кнопку **START**.

Для того, чтобы максимально снизить общее энергопотребление, мы всегда советуем вам подготовить белье к глажению с относительной влажностью от 5% до 10%; никогда не ниже, так как это может создать складки, которые трудно гладить, и было бы необходимо увлажнять их и проглаживать несколько раз.

7.2. РЕКОМЕНДАЦИИ

Не оставляйте устройство без присмотра. **ВЫКЛЮЧИТЕ** главный выключатель оборудования, если оно не используется.

При использовании обращайтесь особое внимание:

- не прикасайтесь к деталям с повышенной температурой (верхний внешний край планки) даже после глажения, так как для охлаждения планки требуется длительное время;
- обратите внимание на руки при закрытии гладильной планки и при вводе белья;
- поднимите прижимную планку, зафиксировав ее ручкой фиксации;
- перед проведением работ по очистке или обслуживанию убедитесь, что главный выключатель на стене выключен;
- не вводите в оборудование белье, если оно было очищено, увлажнено, постирано или окрашено с использованием легковоспламеняющихся или взрывоопасных веществ, в этом случае сначала прополощите его в воде;
- держите легковоспламеняющиеся жидкости подальше от гладильной машины и храните их в хорошо вентилируемом сухом месте вдали от мест, доступных для неквалифицированного персонала;
- всегда держите чистящие и восковые средства подальше от гладильной машины.

7.3. ИНФОРМАЦИЯ О ОСОБЕННОСТЯХ ИСПОЛЬЗОВАНИЯ И О ЗАЩИТЕ.

В течение первых нескольких часов использования проверьте следующее :

- Правильный рабочий угол между предплечьем и рукой оператора во время работы должен быть 90°; в случае особо низких операторов предоставить платформу под пользователем, чтобы помочь им достичь вышеупомянутого состояния, в случае очень высоких операторов предоставить платформу под машиной. Способность работать в правильном положении обеспечивает большее количество выглаженного продукта и лучшую глажку.
- Мы хотели бы еще раз подчеркнуть важность использования доски для подготовки белья и введения его таким образом, чтобы избежать опасности ошпаривания.

7.4. ОБЫЧНОЕ ОБСЛУЖИВАНИЕ ОПЕРАТОРОМ

Перед проведением любых работ по техническому обслуживанию отключите машину от главного выключателя, установленного на стене.

Оборудование не требует обслуживания благодаря своей конструкции, эргономичности и использованию первоклассных, надежных компонентов.

Периодически мыть облицовочные панели влажной тканью; не использовать легковоспламеняющиеся или абразивные средства.

Никогда не используйте водяные струи для очистки машины.

Каждые 100 часов работы рекомендуется наносить антистатический воск на поверхность прижимной планки, чтобы избежать трения с бельем и постоянно поддерживать планку в чистоте.

Инструкции по нанесению воска содержатся в упаковке, в которой воск продается.

Это должен делать авторизованный сервисный персонал.

Каждые 100 часов работы снимайте покрытие вала, ослабляя крепления с обеих сторон вала; промойте полотно (первое покрытие) горячей водой и замочите зажим (второе покрытие) в холодной воде. Затем просушите зажим в тени и оставьте полотно слегка влажным, установив его, не глядя.

По окончании техобслуживания всегда оставляйте планку открытой (т.е. подальше от вала).

ЗАМЕНИТЕ ВСЕ ПАНЕЛИ, КОТОРЫЕ МОГЛИ БЫТЬ СНЯТЫ ПЕРЕД ПОДАЧЕЙ ТОКА НА МАШИНУ С ПОМОЩЬЮ НАСТЕННЫХ ВЫКЛЮЧАТЕЛЕЙ.

ТЕХНИЧЕСКОЕ ОБСЛУЖИВАНИЕ И РЕМОНТ

8 УКАЗАНИЯ ПО ВНЕОЧЕРЕДНОМУ ТЕХОБСЛУЖИВАНИЮ И ПО ПОСТАВКЕ ЗАПАСНЫХ ЧАСТЕЙ

8.1. ИНСТРУКЦИИ ПО ПОИСКУ НЕИСПРАВНОСТЕЙ.

Чтобы получить доступ к электрической панели (см. рис.4), отвинтите два винта закрытия, и панель повернется вниз, делая электрические компоненты видимыми.

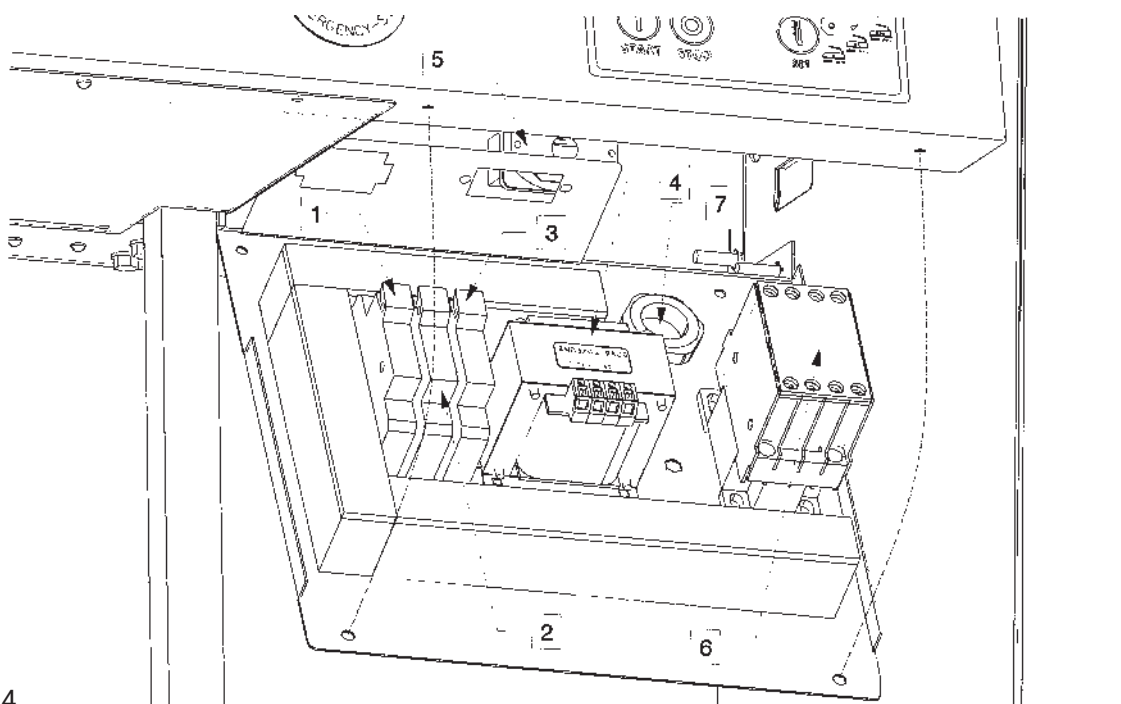


Рис. 4

ОПИСАНИЕ ЭЛЕКТРИЧЕСКОЙ ПАНЕЛИ:

- | | |
|---|---|
| <p>1 предохранитель первичной обмотки трансформатора</p> <p>2 предохранитель вторичной обмотки трансформатора 24 В переменного тока (питание двигателя)</p> | <p>3 предохранитель вспомогательной цепи 230 В переменного тока</p> <p>4 трансформатор для электропитания двигателя</p> <p>5 термостат безопасности</p> <p>6 нагревательный контактор</p> <p>7 кабельный ввод источника питания.</p> |
|---|---|

Если машина не работает, проверьте следующее:

- главный настенный выключатель включен и на машину подается напряжение;
- предохранители в точках 1 и 3 целы;
- предохранительная кнопка выключена;

После того, как вы проверили и, при необходимости, выполнили эти операции, в случае наличия дефектов, позвоните в свой авторизованный сервисный центр или, в качестве альтернативы, к нашему дилеру (см. последнюю страницу руководства).

- Если чрезмерно почернеют боковые стороны вала, а по центру он все меньше и меньше гладит, то необходимо начать глажку и по боковым сторонам, чтобы максимально использовать температуру по всей поверхности прижимной планки; таким образом, вал снова станет равномерным, и снова будут получены хорошие результаты глажки.

После того, как вы проверили и, при необходимости, выполнили эти операции, в случае наличия дефектов, позвоните в свой авторизованный сервисный центр или, в качестве альтернативы, к нашему дилеру (см. последнюю страницу руководства).

- Прижимная планка перегревает белье, портя его (или нагревает его недостаточно):
 - проверьте настройку температуры на термостате и убедитесь, что она совместима с бельем, которое вы собираетесь гладить;
 - убедитесь, что машина достигает полной температуры шкалы максимум за 15 минут, когда прижимная планка холодная и находится в поднятом положении. После проверки и при необходимости устранения неисправности позвоните в местный сервисный центр или, в качестве альтернативы, нашему дилеру (см. последнюю страницу руководства).

8.2. ЗАЩИТНЫЕ УСТРОЙСТВА

• ПЕРЕГРЕВ ИЛИ ОТСОЕДИНЁН ЗОНД

- Если датчик температуры подключен неправильно или измеряет температуру выше 210°C, индикаторы для трех выборов начнут быстро мигать.
- Машина остается включенной, но нагрев и кнопка выбора не активированы.
- Для снятия аварийной сигнализации необходимо выключить и снова включить машину.

• ТАЙМ-АУТ ВЕРХНЕГО ПОЛОЖЕНИЯ ПРИЖИМНОЙ ПЛАНКИ

Если выключить машину при помощи кнопки **STOP** (выключение питания, «O», положение 2 на рисунках 1 и 3), и прижимная планка не поднята и не заблокирована в верхнем положении, все лампы замигают и погаснут при выключении машины, когда планка будет правильно установлена и зафиксирована.

• ТЕРМОСТАТ БЕЗОПАСНОСТИ

В дополнение к электронному управлению перегревом, машина оснащена дисплеем безопасности с ручным сбросом, который физически прерывает подачу питания на нагревательные элементы в случае перегрева.

• ПЛАНКА ДЛЯ ЗАЩИТЫ ПАЛЬЦЕВ

Для предотвращения ожогов при вводе белья имеется предохранительная планка, которая действует непосредственно на двигатель, изменяя направление движения.

• ГРИБОВИДНАЯ КНОПКА

Мгновенно отсекает энергию от машины.

• ПЛАВКИЕ ПРЕДОХРАНИТЕЛИ

Предохранители для защиты первичной и вторичной обмотки трансформатора, предохранитель вспомогательной обмотки.

8.3. Периодическое техническое обслуживание техническим персоналом

Любые работы по техническому обслуживанию должны выполняться авторизованными сервисными центрами наших дилеров или квалифицированным персоналом.

Перед проведением любых работ по техническому обслуживанию отключите машину от электросети настенным выключателем.

Всегда уделяйте особое внимание во время технического обслуживания, **НИКОГДА** не исключайте меры предосторожности по какой-либо причине, используйте оригинальные запасные части. В случае каких-либо сомнений, незамедлительно свяжитесь с нашим техническим отделом, сообщив модель оборудования и серийный номер, который можно увидеть на табличке, расположенной на задней панели оборудования.

ЕЖЕМЕСЯЧНАЯ ПРОВЕРКА

Проверьте окружность вала с помощью рулетки. Размеры должны находиться в пределах от 570 мм до 600 мм по всей длине однородно; если окружность менее 570 мм, то покрытие восстанавливается путем добавления стальной ваты и, при необходимости, замены зажима. Обратитесь к соответствующим инструкциям по этим операциям.

ЕЖЕГОДНЫЕ ПРОВЕРКИ

Смазать цепь.

Мотор-редуктор не требует обслуживания, так как он смазан на весь срок службы.

Газовые пружины не требуют обслуживания. Проверьте затяжку винтов подключения электропитания на контакторах и входной клеммной колодке. **ЗАМЕНИТЕ ВСЕ ПАНЕЛИ, КОТОРЫЕ МОГЛИ БЫТЬ СНЯТЫ ПЕРЕД ПОДАЧЕЙ ТОКА НА МАШИНУ С ПОМОЩЬЮ НАСТЕННЫХ ВЫКЛЮЧАТЕЛЕЙ.**

Инструкции по полной замене покрытия

Расстегните покрытие и полностью снимите старый чехол, пока не увидите стальную часть вала. Чтобы восстановить покрытие вала, используйте ножную педаль, чтобы приподнять прижимную стенкутак, чтобы она не соприкасалась с роликом, которой продолжает вращаться. Возьмите новый рулон стальной ваты, ножницами вырежьте по диагонали кусок стальной ваты и положите его на прорезь с левой стороны вала.

ВНИМАНИЕ! Вал без покрытия не должен касаться прижимной планки, так как это неизбежно приведет к его повреждению.

Используя движение вала, нанесите 3 слоя стальной ваты и, когда вы дойдете до правой стороны, стальную губку по диагонали, поместив ее на головку вала. Во время намотки губка должна быть натянута от начала до конца операции. Нанесите джутовую ткань, параллельно наложив ее на вал и передвигая до полного наматывания. Поднимите температуру термостата до 100°C и дайте валу поработать около десяти минут, чтобы первая часть покрытия осела. Убедитесь, что температура опустилась ниже 50°C, поднимите край полотна из джутовой ткани примерно на 100 мм и положите под него, параллельно, зажим. Опустите прижимную планку, чтобы обернуть зажим, поднимите прижимную планку и край зажима примерно на 100 мм и вставьте ткань должным образом.

Покрытие должно быть хорошо отцентрировано на ролике и должно вводиться из самой узкой части со стяжками по бокам и швами, обращенными вниз. Дайте валу поработать несколько минут, чтобы все покрытия заняли должное положение. Умеренно вытяните стяжки, пока полотно не будет хорошо размещено на головках вала, затем завяжите их и плотно вставьте под край самого полотна.

8.4. Поиск и заказ запчастей

Используйте чертежи в разобранном виде с отдельными номерами деталей для идентификации номеров деталей. После того, как вы определили коды, отправьте обычный письменный заказ производителю, четко указав модель оборудования, серийный номер, напряжение питания и частоту, а также номер детали и описание запчасти.

9 Вывод из эксплуатации, демонтаж и утилизация машины

По окончании срока эксплуатации оборудования рекомендуется вывести его из строя, удалив соответствующим образом материалы и руководствуясь указаниями, приведёнными в параграфе 3. В соответствии с действующими в некоторых странах правилами утилизации отходов и в целях защиты окружающей среды, в которой мы живем, необходимо разделить части машины таким образом, чтобы их можно было утилизировать отдельно или, при необходимости, восстановить. Все составные компоненты оборудования уподобляются твёрдым бытовым отходам, за исключением металлических частей, которые, в любом случае, не содержатся в списке специальных отходов большинства европейских стран.

10 ЗАКАЗ МАТЕРИАЛА, ПОДВЕРЖЕННОГО ИЗНОСУ

• Стальная вата	53GI 100011	• Зажим для S 120	53 GI 701008
• Полотно S 100	53 GI 701013	• Джутовое полотно гр. 320 для S101	53 GI 701011
• Полотно S 120	53 GI 701009	• Джутовое полотно гр. 320 для S121	53 GI 701007
• Зажим для S 100	53 GI 701012		

ИНФОРМАЦИЯ ДЛЯ ПОЛЬЗОВАТЕЛЕЙ

В соответствии со статьей действие Директив , 2012/19/EU о сокращении использования опасных веществ в электрическом и электронном оборудовании и об удалении отходов.



Символ перечеркнутого мусорного контейнера на колесах на приборе указывает на то, что по окончании срока службы изделие следует собирать отдельно от других отходов.

Таким образом, пользователь должен передать оборудование, срок службы которого истек, в соответствующие центры приема электронных и электротехнических отходов или вернуть его продавцу при покупке нового эквивалентного типа оборудования.

Надлежащий дифференциальный сбор отработавшего оборудования с последующей отправкой на вторичную переработку, с экологически совместимой обработкой и утилизацией, содействует предотвращению возможного негативного воздействия на окружающую среду и здоровье людей, а также способствует вторичному использованию материалов, из которых состоит оборудование.

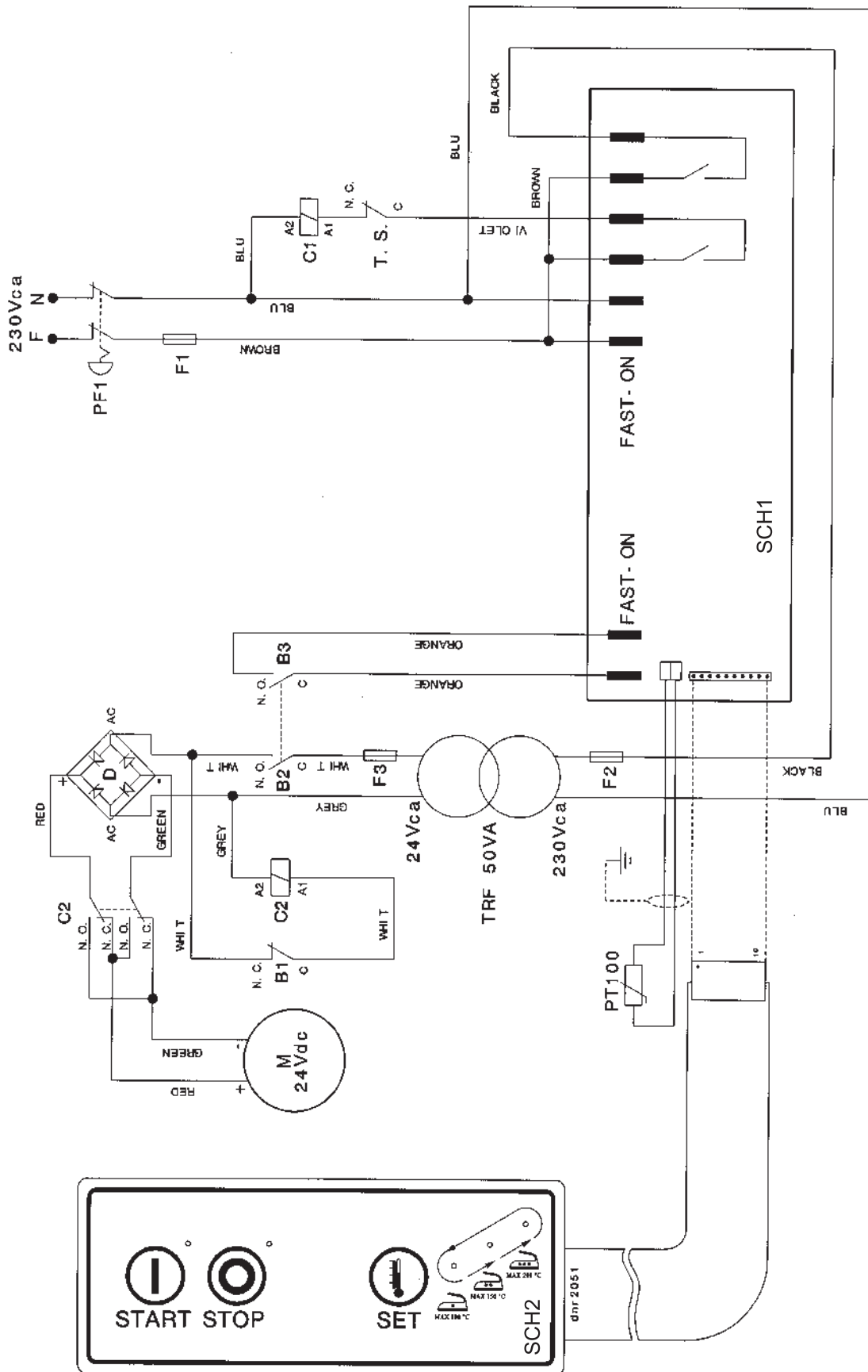
Несанкционированный выброс изделия покупателем несёт за собой применение административных санкций.

Модели	S100/18EM	S120/18EM
Движение вала		Ручной
Производительность, кг/ч	Прибл. 20	25
Отн. влажность, R.H.	10–15%	10–15%
Тип нагрева		Электрический
Вал		
Длина, мм	1000	1200
Диаметр, мм	180	180
Скорость вр., м/мин	2,8	2,8
Размер		
Длина, мм	1150	1350
Глубина, мм	400	400
Высота, мм	940	940
Размер в упаковке		
Длина, мм	1220	1420
Глубина, мм	470	470
Высота, мм	1080	1080
Объём, м ³	0,62	0,72
Вес нетто/брутто, кг	72/80	82/93
Напряжение, В	230–240/1	230–240/1
Электропитания	230–240/3 400/3+N-415/3+N	230–240/3 400/3+N-415/3+N
Частота, Гц	50/60	50/60
Мощность нагрева, Вт	3400	4000
Мощность мотора, Вт	50	50
Общ. подкл. мощность, Вт	3450	4050
Номинальный ток, А	14 12 7,5	16 15 9
Предохранитель, А	0,5-0,5-6	0,5-0,5-6
Уровень шума, ДБ (А)	55	55

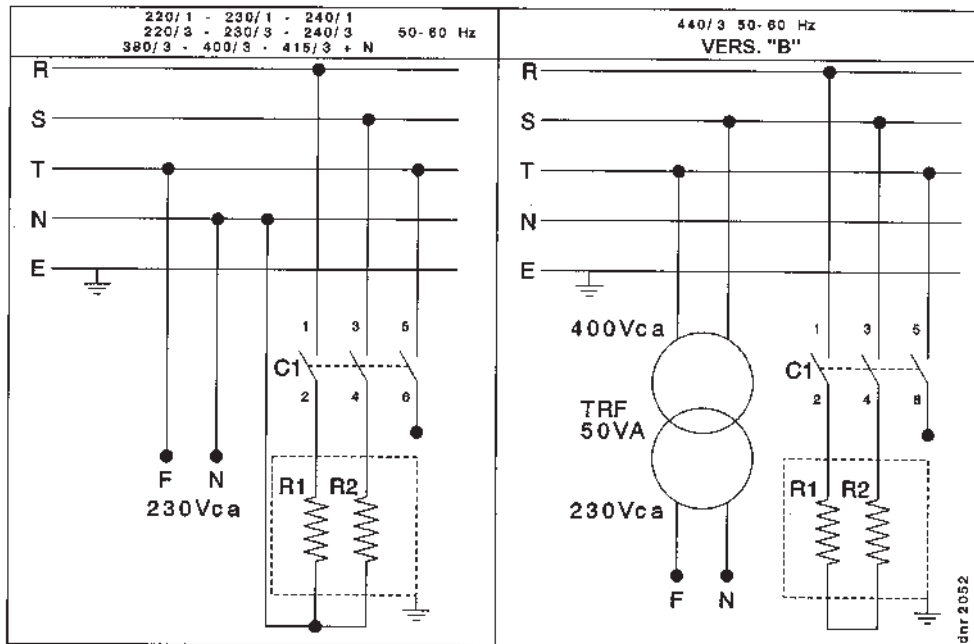
Лист электрических частей

B1	микровыключатель ручной	M	мотор-редуктор 24 В пост. т.
B2	микровыключатель педаль 24 В перем. т.	PF1	аварийный выключатель
B3	микровыключатель сигнальный педаль	PT100	температурный зонд
C1	контактор нагрева	SCH1	плата питания
C2	инверсионное реле	SCH2	мембранный выключатель
D	диодная перемишка	T.S	термостат перегрева
F1	сетевой предохранитель SCH1 0,5А	TRF	трансформатор 50 Ва
F2	первичный предохранитель трансформатора 2А	R1-R2	электрические сопротивления
F3	вторичный предохранитель трансформатора 6А		

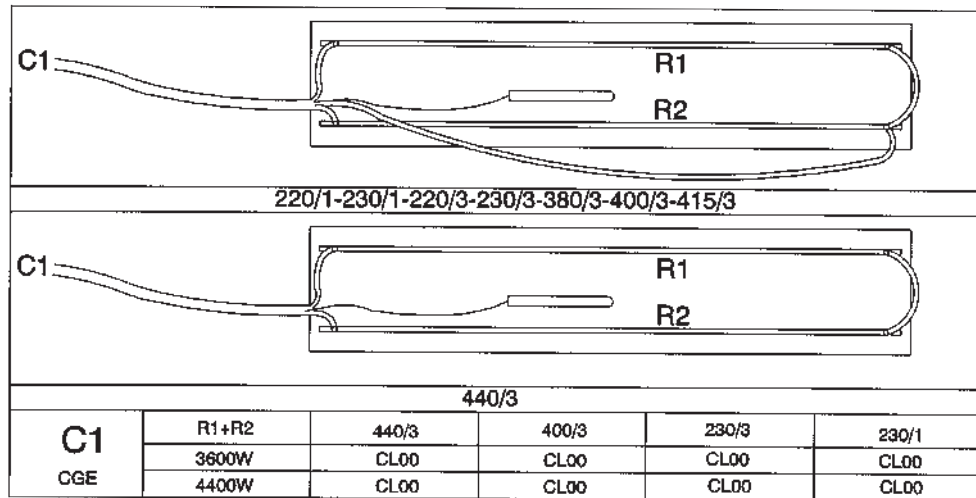
ЭЛЕКТРИЧЕСКАЯ СХЕМА



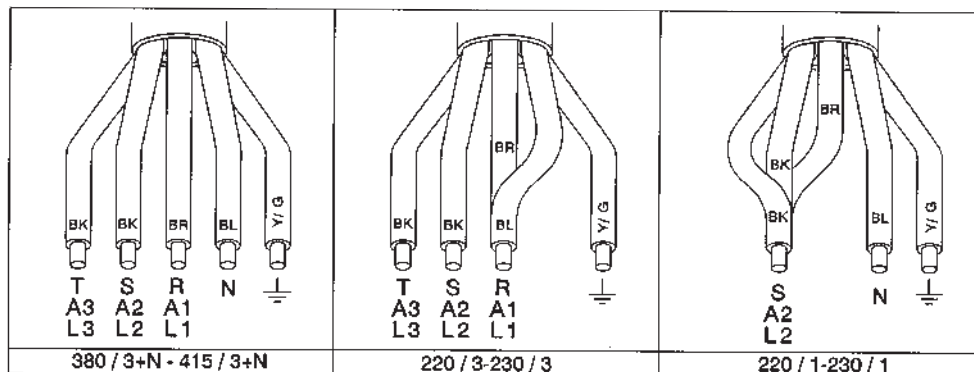
ЭЛЕКТРИЧЕСКАЯ СХЕМА



ПОДКЛЮЧЕНИЕ НАГРЕВЕЛЯ



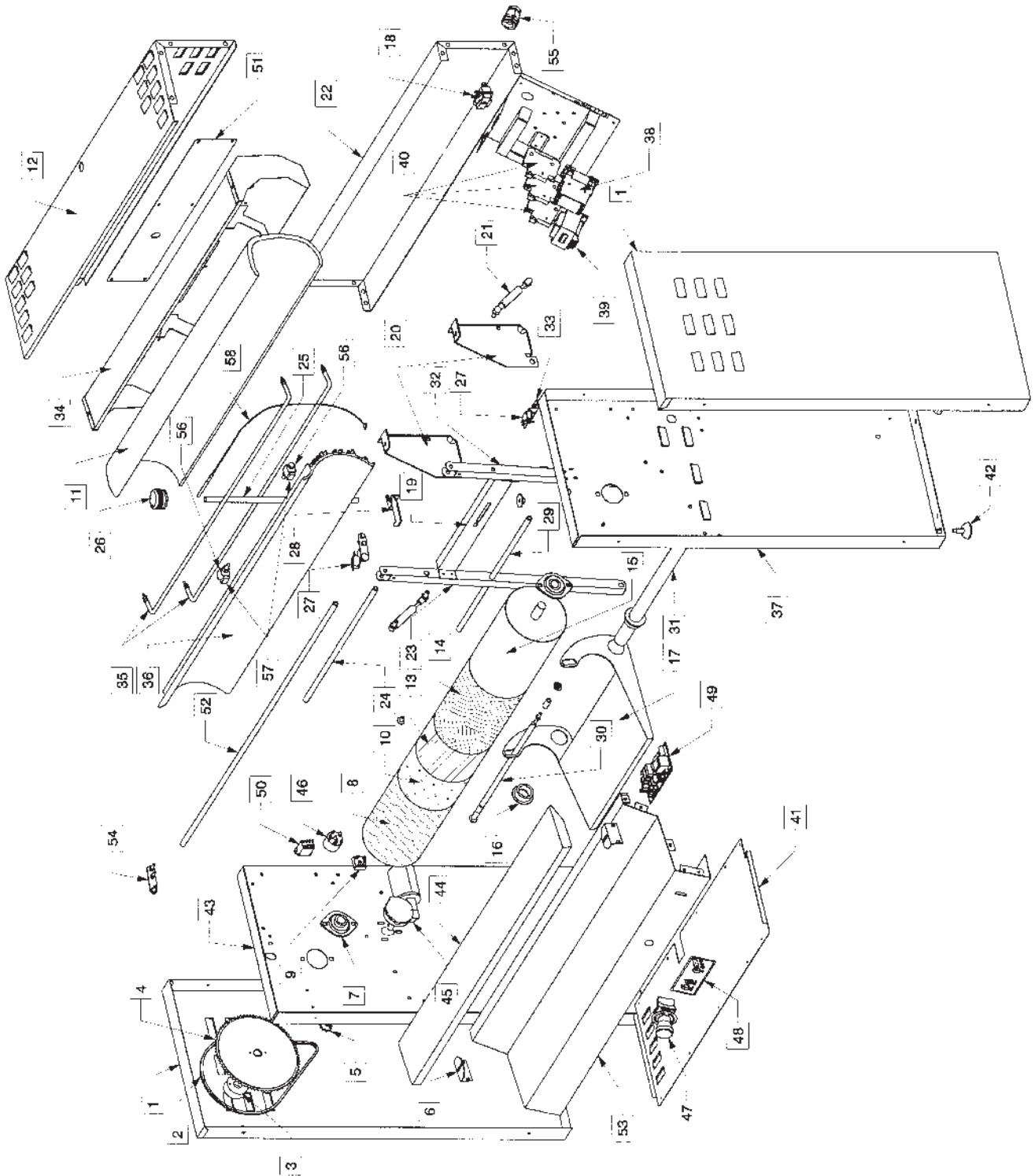
ПОДКЛЮЧЕНИЕ ПИТАНИЯ



БК – ЧЁРНЫЙ
BR – КОРИЧНЕВЫЙ

BL – СИНИЙ
Y/G – ЖЁЛТО-ЗЕЛЁНЫЙ

Правый и левый вид сзади



№	CODE	DESCRIPTION
1	543010180600	Панель боковая
2	543010186900	Цепь
3	543010186600	Кронштейн
4	543010186800	Звездочка Z 80
5	543010186400	Звездочка Z11
6	543014005200	Кронштейн
7	540601000069	Подшипник
8	53 GI 701009	Покрытие вала S120/18
	53 GI 701013	Покрытие вала S100/18
9	543010180300	Кронштейн
10	53 GI 701008	Покрытие вала S120/18
	53 GI 701012	Покрытие вала S100/18
11	540200300960	Теплоизоляция S100/18
	540203001160	Теплоизоляция S120/18
12	543010180905	Крышка S100/18
	543012180905	Крышка S120/18
13	53 GI 701007	Покрытие вала S120/18
	53 GI 701011	Покрытие вала S100/18
14	53 GI 100011	шерсть металлическая
15	544010188000	Вал S100/18
	544121188000	Вал S120/18
16	543010185601	Уплотнение
17	543010185301	Педадь
18	540751000028	Термостат защитный
19	543010183800	Кронштейн
20	543010184000	Кронштейн
21	543010181200	Газовая пружина
22	543010181800	Панель задняя S100/18
	543012181800	Панель задняя S120/18
23	543010182700	Кронштейн
24	543010185900	Вал
25	543010183900	Вал
26	543010187000	Выключатель
27	54 GI 651130	Микровыключатель
28	543010183700	Кронштейн
29	543010182600	Вал
30	544010182601	Кронштейн
31	544010180801	Вал S100/18
	544012180801	Вал S120/18

№	CODE	DESCRIPTION
32	543010182800	Кронштейн
33	543010186100	Кронштейн
34	543010180803	Кожух S100/18
	543010180803	Кожух S120/18
35	540651000118	Элемент нагревательный 1700W 240V S100/18
	540651000122	Элемент нагревательный 2000W 240V S120/18
36	543010187400	Мульда S100/18
	543012187400	Мульда S120/18
37	543010181305	Панель
38	50 851000250	Контактор
39	50 851000285	Трансформатор 230V/20V 50VA
40	50 GI 851121	Держатель предохранителя
41	543010186000	Панель S100/18
	543012186000	Панель S120/18
42	540601000305	Ножка
43	543010181505	Панель
44	543010184400	Стол подачи S100/18
	543012184400	Стол подачи S120/18
45	543010186700	Мотор - редуктор
46	530751000100	Фильтр
47	540751000025	Аварийная кнопка
48	530751000029	Клавиатура S/18
49	530751000030	Плата управления S/18
50	530751000120	Реле 24Vac
51	543010180805	Панель
52	543010004000	Планка S100/18
	543012004000	Планка S120/18
53	543012181705	Панель S120/18
53	543010181705	Панель S100/18
54	543014004101	Кронштейн
55	54 GI 701235	Муфта
56	543010183200	Кронштейн
57	543010183000	Кронштейн
58	540751000021	Датчик температуры

ПРИМЕР ШИЛЬДЫ



Информацию о модели и серийном номере можно найти на шильде, расположенной на задней стенке гладильной машины.

При обращении в сервисную службу сообщите модель изделия, серийный номер, дату покупки и характер неисправности.

ГАРАНТИЙНЫЙ ТАЛОН

НАИМЕНОВАНИЕ ОБОРУДОВАНИЯ		ЗАВОДСКОЙ / СЕРИЙНЫЙ НОМЕР	
МАРКА		МОДЕЛЬ	
ГОД И МЕСЯЦ ВЫПУСКА		ДАТА ПРОДАЖИ	
ПРОДАВЕЦ		ПОДПИСЬ ПРОДАВЦА	
СЕРВИСНАЯ ОРГАНИЗАЦИЯ		ПОДПИСЬ СЕРВИСНОГО ИНЖЕНЕРА	
ДАТА ВВОДА В ЭКСПЛУАТАЦИЮ			

**МНОГОКАНАЛЬНЫЙ ТЕЛЕФОН
СЕРВИСНОЙ СЛУЖБЫ ПО РФ:
8 800 444 3537 (звонок бесплатный)**

М.П.

УСЛОВИЯ ДЕЙСТВИЯ ГАРАНТИЙНЫХ ОБЯЗАТЕЛЬСТВ

- Гарантийный срок работы Оборудования составляет 12 (двенадцать) календарных месяцев.
- Действие гарантийных обязательств осуществляется только при выполнении Покупателем следующих условий:
 - своевременно выполнять работы по техническому обслуживанию Оборудования, рекомендованные технической документацией, силами сервисной службы Продавца (при условии заключения дополнительного договора) или другой авторизованной сервисной организацией;
 - обеспечивать соблюдение правил эксплуатации Оборудования, рекомендованных техническими условиями и эксплуатационной документацией;
 - использовать в работе только моющие средства, предназначенные для использования в данном виде Оборудования;
 - сообщать сервисной организации полную и достоверную информацию о состоянии Оборудования;
 - допускать к эксплуатации Оборудования только персонал, прошедший инструктаж по правилам эксплуатации и техники безопасности.
- Гарантийные обязательства не распространяются в случае:
 - возникновения неисправности не по вине завода-изготовителя;
 - несоответствия параметров в подведенных коммуникациях требованиям, указанным в технической документации Оборудования.
- Начало гарантии исчисляется со дня ввода оборудования в эксплуатацию, но не позднее, чем через 2 месяца с даты продажи, при условии, что Оборудование не было введено в эксплуатацию не по вине Поставщика.
- При возникновении гарантийной ситуации, а именно: выход из строя частей, узлов оборудования по вине завода-изготовителя, Продавец обязуется устранять возникшие неисправности за свой счет:
 - на уровне предоставления запасных частей, если пусконаладочные работы выполнялись другой авторизованной сервисной организацией. При этом запасные части предоставляются взамен неисправных. Транспортные расходы по доставке оплачивает Покупатель;
 - силами Продавца с предоставлением запасных частей, если пусконаладочные работы выполнялись Продавцом, без учета командировочных расходов, если Покупатель находится за пределами городов Москва и Санкт-Петербург.
- Исполнитель обязуется направить своего представителя для устранения неисправностей в течение 7 дней с момента получения письменной заявки.
- При любой попытке Покупателя устранить неисправность или произвести ремонт Оборудования самостоятельно, исполнитель снимает с себя гарантийные обязательства.

С условиями действия гарантии ознакомлен, согласен.

ДАТА

ПОДПИСЬ ПОКУПАТЕЛЯ

LAVANDA

PROFESSIONAL



ПРОИЗВОДИТЕЛЬ

LAVANDA PROFESSIONAL D.O.O.

Dunajska cesta 136,
1000 Ljubljana, Slovenia

TEL. +386 15550130
lavanda.professional@gmail.com

ПРЕДСТАВИТЕЛЬСТВО В РОССИИ

ЕДИНЫЙ ТЕЛЕФОН

8 (800) 555-89-06

ПРЯМЫЕ ТЕЛЕФОНЫ ПО ОТДЕЛАМ

СЕРВИС

service@lavanda.pro
+7 (964) 330-19-51

ОБОРУДОВАНИЕ

sale@lavanda.pro
+7 (964) 330-19-53

ЗАПЧАСТИ

zip@lavanda.pro
+7 (964) 330-19-32

Полная линейка оборудования и запасных частей на сайте

WWW.LAVANDA.PRO

EAC