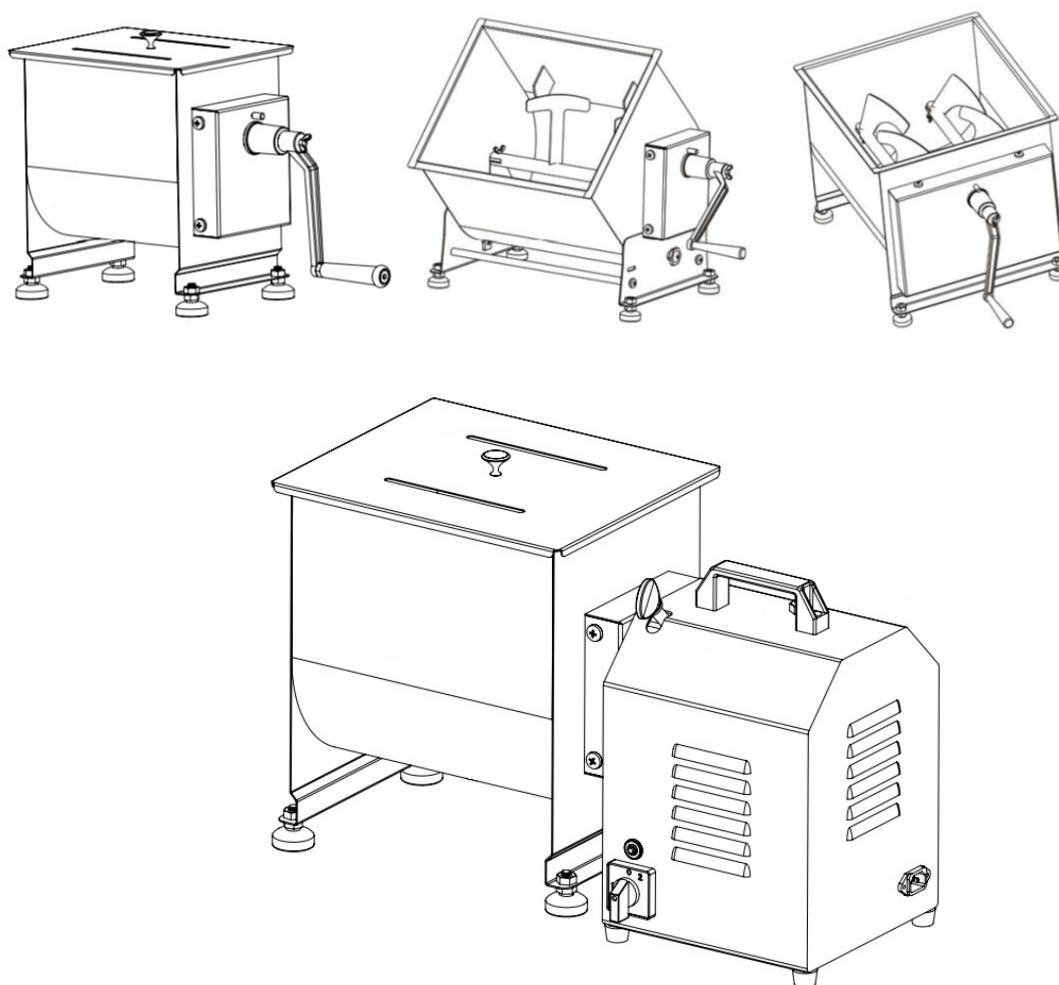




ФАРШЕМЕШАЛКА AIRHOT

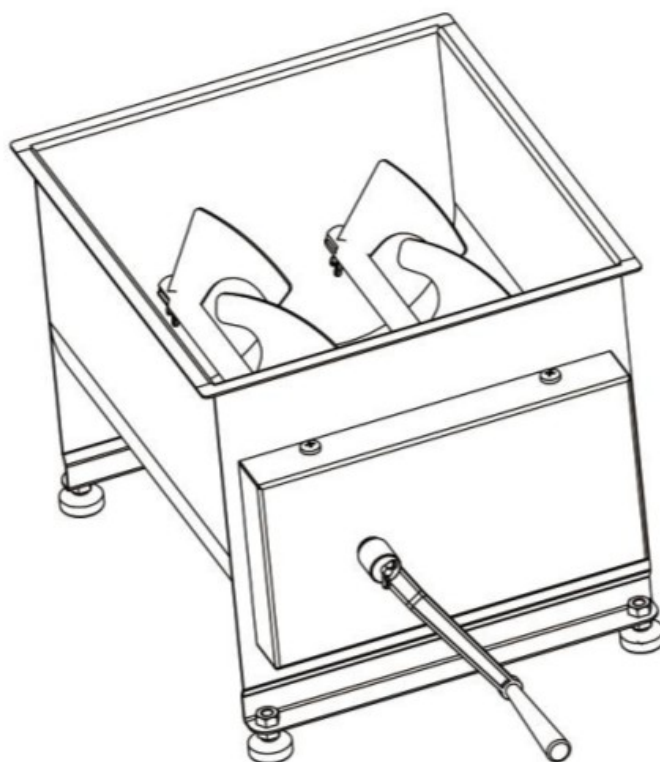
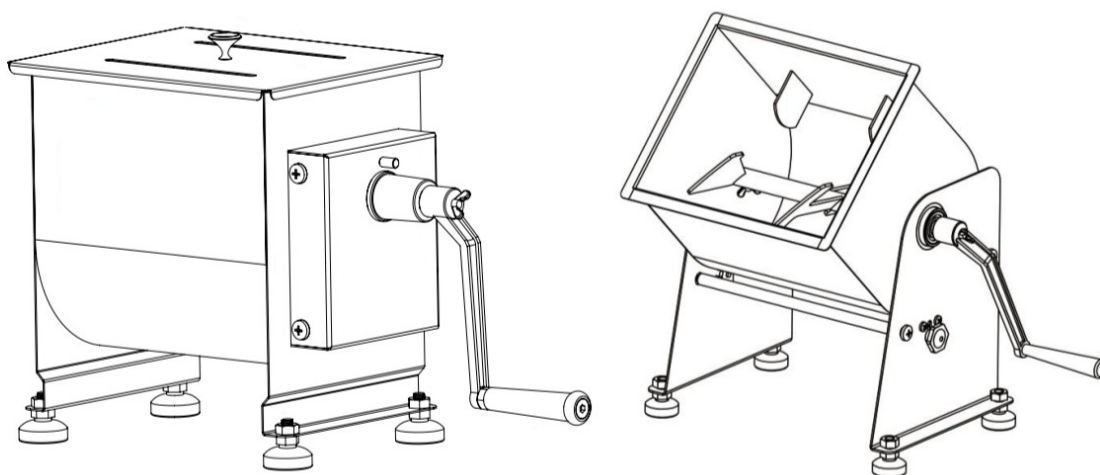
ММ-11, ММ-20, ММ-20FH, ММ-30FH, ММЕ-11, ММЕ-20

РУКОВОДСТВО ПО ЭКСПЛУАТАЦИИ И ТЕХНИЧЕСКОМУ ОБСЛУЖИВАНИЮ



Для обеспечения надлежащего использования прибора и вашей безопасности, пожалуйста, внимательно прочитайте данную инструкцию перед эксплуатацией.

Материалы, технические характеристики, габаритные размеры, представленные в настоящем руководстве, могут быть изменены без предварительного уведомления.



ГЛАВА 1. ОБЩАЯ ИНФОРМАЦИЯ

1.1 Технические параметры серии ручных фаршемешалок с одним валом и фиксированным бункером.

Модель	Объем	Вместимость ёмкости для смешивания		Скорость вращения (об/мин)	Соответствующая мощность (Вт)	Источник питания	Размер ДхШхВ (мм)
		Фунт	Кг				
ММ-11	10 л	14.3-16.5	6.5-7.5	-	-	Ручной	320x230x342
ММ-20	20 л	28.6-35.2	13-16	-	-	Ручной с редуктором	410x250x400

1.2 Технические параметры серии ручных фаршемешалок с одним валом и вращающимся бункером.

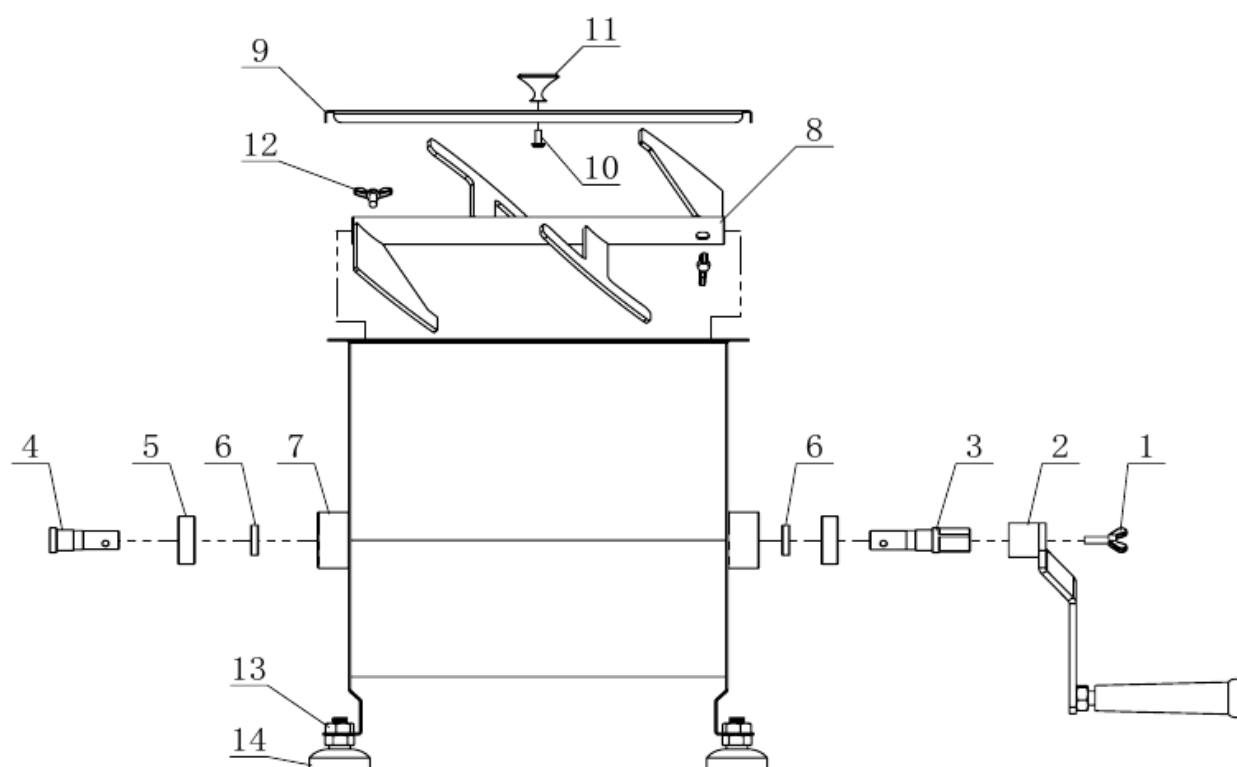
Модель	Объем	Вместимость ёмкости для смешивания		Скорость вращения (об/мин)	Соответствующая мощность (Вт)	Источник питания	Размер ДхШхВ (мм)
		Фунт	Кг				
ММ-20FH	20 л	28.6-35.2	13-16	-	-	Ручной с редуктором	450x300x420
ММ-30FH	30 л	44-55	20-25	-	-	Ручной с редуктором	480x330x420

1.3 Технические параметры серии электрических фаршемешалок с одним валом и фиксированным бункером.

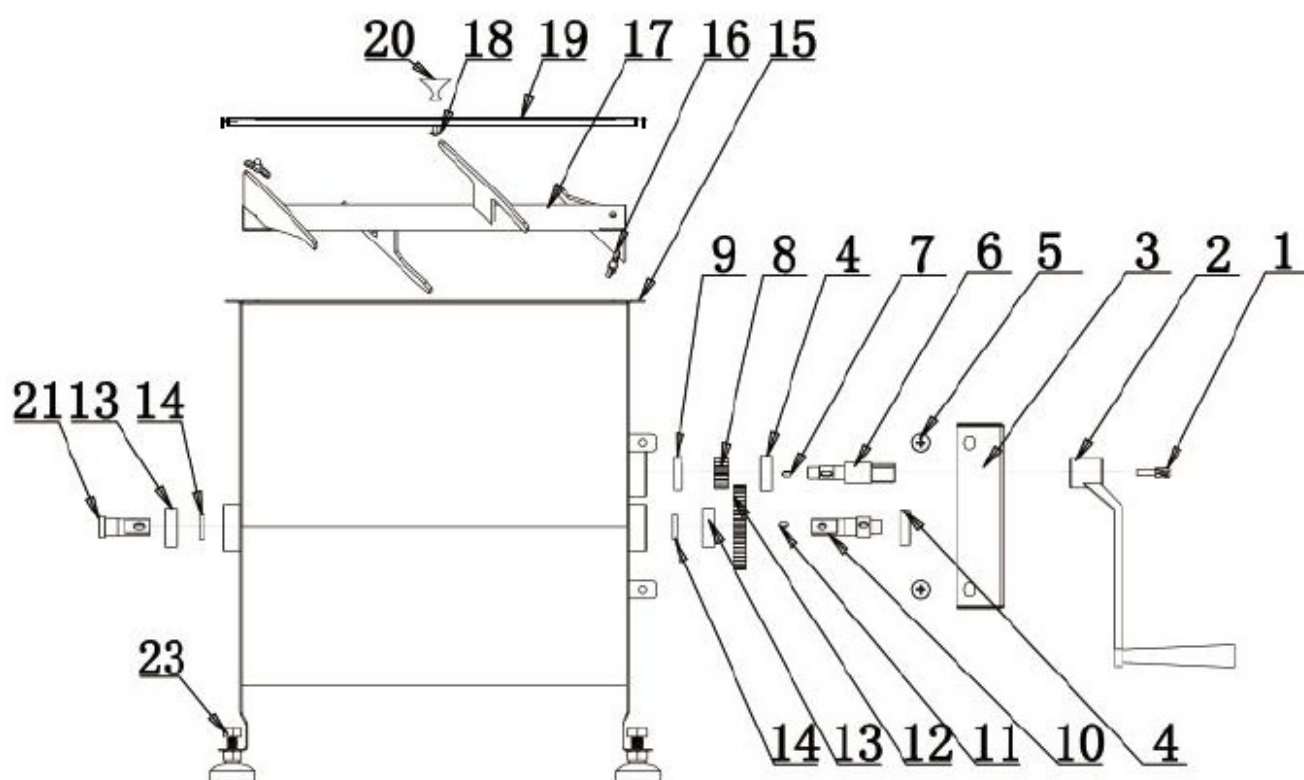
Модель	Объем	Вместимость ёмкости для смешивания		Скорость вращения (об/мин)	Соответствующая мощность (Вт)	Источник питания	Блок питания	Размер ДхШхВ (мм)
		Фунт	Кг					
ММЕ-11	10 л	14.3-16.5	6.5-7.5	45	300	110В/60Гц 220В/50Гц	ТС8	510х230х300
ММЕ-20	20 л	28.6-35.2	13-16	45	300	110В/60Гц 220В/50Гц	ТС8	730х280х360

ГЛАВА 2. УСТАНОВКА

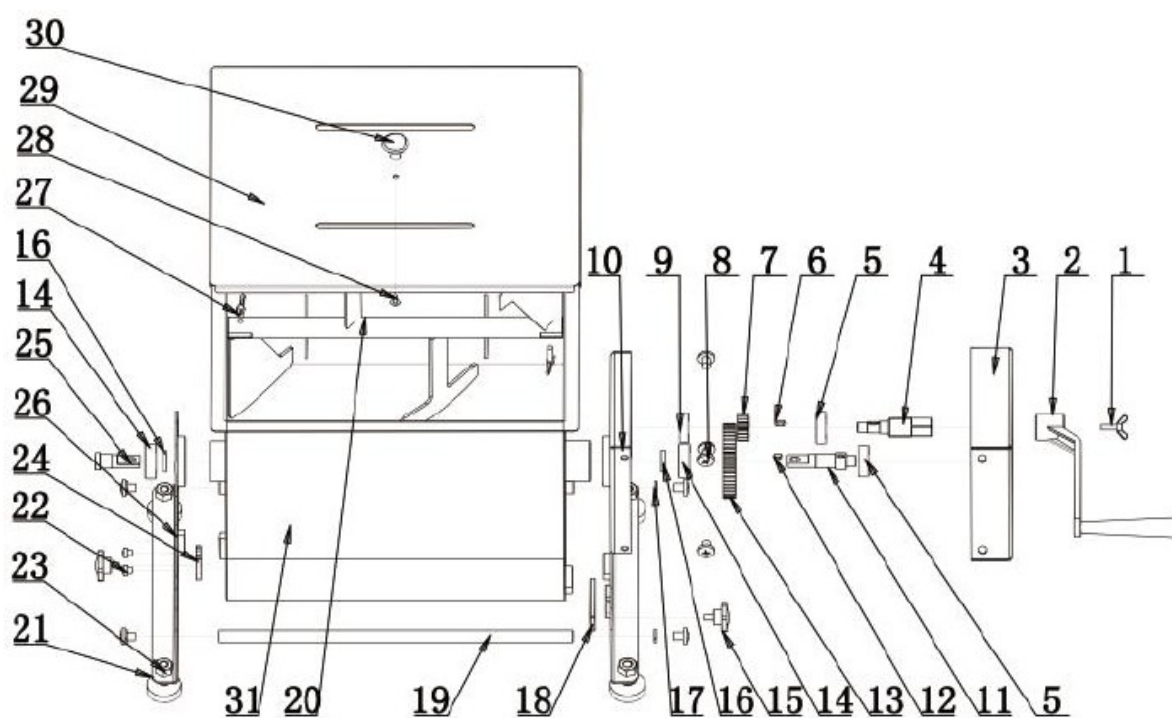
2.1 Взрыв-схема ММ-11



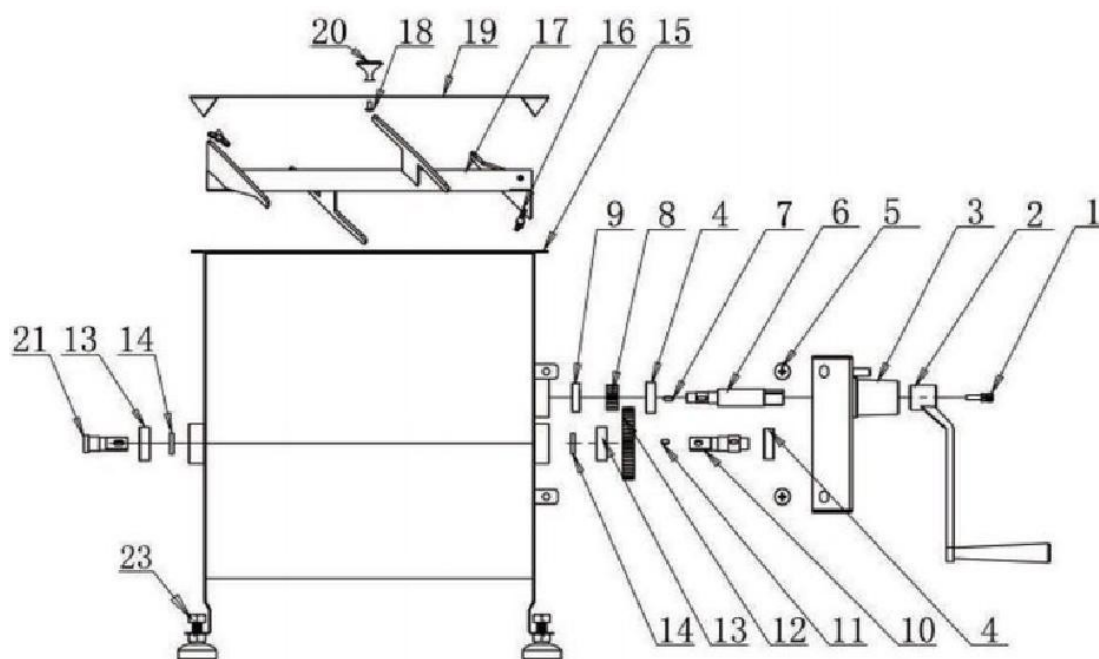
2.2 Взрыв-схема ММ-20



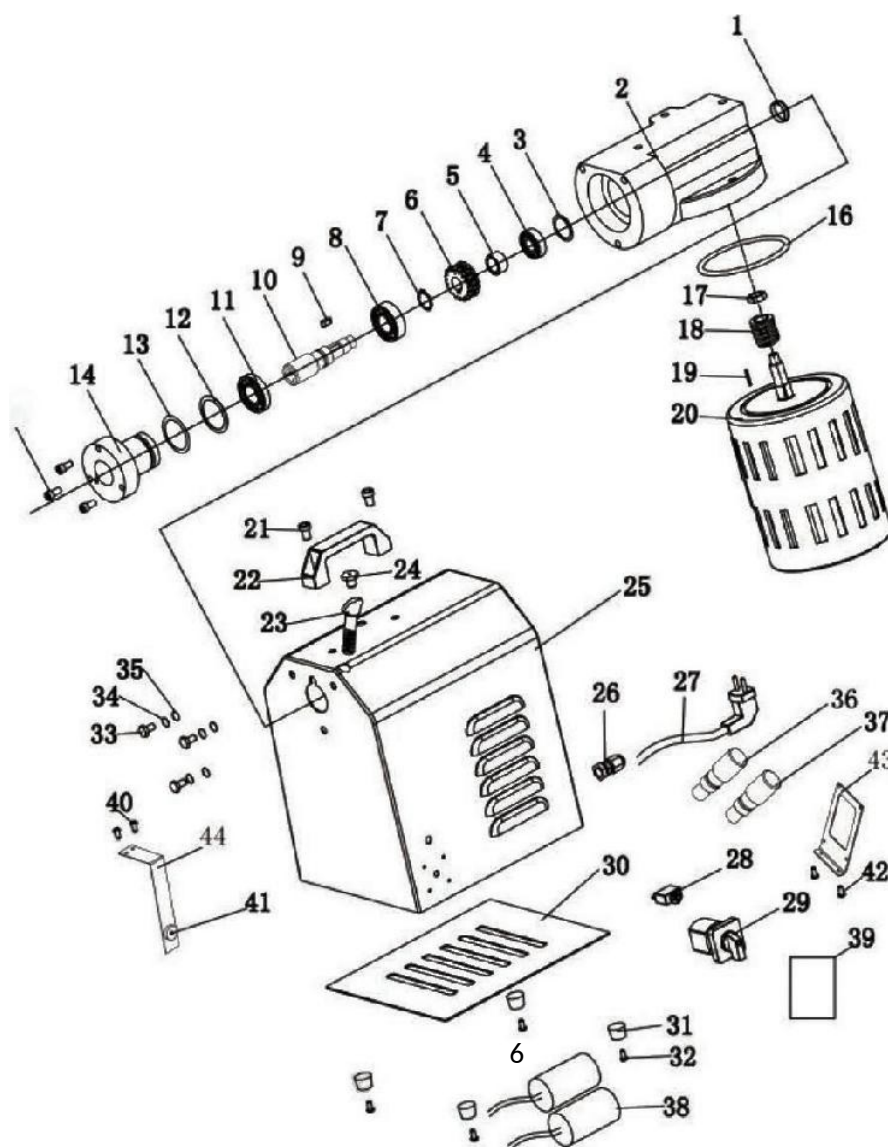
2.3 Взрыв-схема ММ-20FH/30FH



2.4 Взрыв-схема ММЕ-11/20



2.5 Взрыв-схема блока питания



2.6 Списки запасных частей

Запасные части для ММ-11		
№	Наименование	Кол-во
1	Барашковый винт	1
2	Рукоятка	1
3	Передний вал	1
4	Задний вал	1
5	Подшипник	2
6	Гидравлический сальник	2
7	Бункер в сборе	1
8	Вал мешалки в сборе	1
9	Крышка	1
10	Винт	1
11	Ручка крышки	1
12	Барашковый винт	2
13	Гайка	8
14	Опоры/ножки	4

Запасные части для ММ-20		
№	Наименование	Кол-во
1	Барашковый винт	1
2	Рукоятка	1
3	Редуктор в сборе	1
4	Подшипник	2
5	Винт	4
6	Вал малой шестерни	1
7	Шпонка призматическая	1
8	Малая шестерня	1
9	Подшипник	1
10	Вал большой шестерни	1
11	Шпонка призматическая	1
12	Большая шестерня	1
13	Подшипник	2
14	Гидравлический сальник	2
15	Бункер в сборе	1
16	Барашковый винт	2
17	Вал мешалки в сборе	1
18	Винт	1
19	Крышка	1
20	Ручка крышки	1
21	Задний вал	1
22	Опоры/ножки	4

23	Гайка	8
----	-------	---

Запасные части для ММ-20FH/30FH		
№	Наименование	Кол-во
1	Барашковый винт	1
2	Рукоятка	1
3	Редуктор в сборе	1
4	Вал малой шестерни	1
5	Подшипник	1
6	Шпонка призматическая	1
7	Малая шестерня	1
8	Винт	8
9	Подшипник	1
10	Передняя упорная плита в сборе	1
11	Вал большой шестерни	1
12	Шпонка призматическая	1
13	Большая шестерня	1
14	Подшипник	2
15	Гайка	2
16	Гидравлический сальник	2
17	Пружинная шайба	4
18	Контргайка	1
19	Тяга	2
20	Вал мешалки в сборе	1

21	Опоры/Ножки	4
22	Винт	2
23	Шестигранная гайка	8
24	Регулировочный ползун	1
25	Задний вал	1
26	Задняя упорная плита в сборе	1
27	Барашковый винт	2
28	Винт	1
29	Крышка	1
30	Ручка крышки	1
31	Бункер в сборе	1

Запасные части для ММЕ-11/20		
№	Наименование	Кол-во
1	Барашковый винт	1
2	Рукоятка	1
3	Редуктор в сборе	1
4	Подшипник	2
5	Винт	4
6	Вал малой шестерни	1
7	Шпонка призматическая	1
8	Малая шестерня	1
9	Подшипник	1

10	Вал большой шестерн	1	
11	Шпонка призматическая	1	
12	Большая шестерня	1	
13	Подшипник	2	
14	Гидравлический сальник	2	
15	Резервуар в сборе	1	
16	Барашковый винт	2	
17	Вал мешалки в сборе	1	
18	Винт	1	
19	Крышка	1	
20	Ручка крышки	1	
21	Задний вал	1	
22	Опоры/ножки	4	
23	Гайка	8	
Запасные части для блока питания			
№	Наименование	Кол-во	СЕ
1	Маслозащитная перегородка	1	
2	Приводной корпус	1	
3	Шайба	1	
4	Подшипник	1	
5	Втулка	1	
6	Червячное колесо	1	
7	Стопорное кольцо вала	1	
8	Подшипник	1	
9	Шпонка призматическая	1	

10	Червячный вал	1	
11	Каркасный сальник	1	
12	Шайба	1	
13	Уплотнение	1	
14	Соединительная муфта	1	
15	Винт с шестигранной головкой	3	
16	Уплотнение	1	
17	Шестигранная гайка	1	
18	Втулка червячного вала	1	
19	Шпонка призматическая	1	
20	Электродвигатель	1	
21	Винт с шестигранной головкой	5	
22	Рукоятка	1	
23	Стопорный болт	1	
24	Маслоуплотнительный болт	1	
25	Корпус	1	
26	Кабельная втулка	1	
27	Вилка/Штепсель	1	
28	Выключатель защиты от перегрузки	1	
29	Переключатель прямого/обратного хода	1	
30	Плата	1	
31	Резиновые опоры	4	
32	Болт	4	

33	Болт	3	
34	Пружинная шайба	3	
35	Шпонка призматическая	3	
36	Пусковой выключатель	1	опция
37	Аварийный выключатель	1	опция
38	Конденсатор	1	опция
39	Индукционная плата	1	опция
40	Винт	3	опция
41	Магнит	1	опция
42	Винт	2	опция
43	Крепление индукционного датчика	1	опция
44	Индукционный датчик	1	опция

ГЛАВА 3. ЭКСПЛУАТАЦИЯ

Первое использование

- Сразу после получения распакуйте и осмотрите изделие. При наличии скрытых дефектов или повреждений немедленно свяжитесь с поставщиком. Сохраните всю упаковку на случай возврата или проверки изделия перевозчиком.
- Снимите все защитные пленки со всех поверхностей (если они имеются).
- Перед установкой и эксплуатацией изделия полностью прочтите данную инструкцию. В случае сомнений обратитесь к поставщику.
- Перед первым использованием изделия рекомендуется очистить его в соответствии с инструкцией (см. главу 4 «Чистка и обслуживание», стр.14 данной инструкции).

Пошаговая эксплуатация:

1. Снимите крышку с фаршемешалки.
2. Заполните бункер фаршем. Не превышайте рекомендуемый максимальный объем бункера.
3. Закройте крышку.
4. Для перемешивания фарша, начните вращать ручку. Продолжайте перемешивание, пока все содержимое не будет равномерно распределено.

5. Извлеките фарш из бункера.
6. Всегда очищайте изделие после использования (см. главу 4 «Чистка и обслуживание», стр.14 данной инструкции).

ГЛАВА 4. ЧИСТКА И ОБСЛУЖИВАНИЕ

- Техническое обслуживание и ремонт должны выполняться только квалифицированными специалистами.
- **ВНИМАНИЕ!** Устройство и его компоненты требуют регулярной тщательной очистки. Неправильная очистка может привести к размножению опасных бактерий. Применяйте моющие средства, предназначенные для оборудования мясоперерабатывающих предприятий.
- **ВНИМАНИЕ!** Запрещается использовать агрессивные моющие средства, абразивы, растворители или средства на основе бензина. Некоторые химические вещества могут оставлять вредные остатки или повредить оборудование. Используйте только пищевые моющие средства.
- **ВНИМАНИЕ!** При очистке не применяйте абразивные средства и острые предметы — это может привести к повреждению устройства.
- **ВНИМАНИЕ!** Запрещается мыть устройство из шланга, погружать в воду или другие жидкости, а также использовать паровую очистку. Наружные поверхности следует протирать влажной салфеткой.
- Перед очисткой демонтируйте рукоятку, вал и лопастной механизм.
- Для удаления крупных остатков продукта из чаши используйте деревянную или пластиковую лопатку.
- Внутренние поверхности и съемные детали очищайте щеткой или губкой в теплой мыльной воде (мытьё в посудомоечной машине недопустимо). Тщательно ополосните проточной водой для удаления остатков моющего средства. После очистки детали и принадлежности должны быть полностью высушены или вытерты мягкой тканью.
- Соберите устройство в обратной последовательности.

ГЛАВА 5. ХРАНЕНИЕ И УТИЛИЗАЦИЯ

- Перед хранением убедитесь, что изделие тщательно очищено.
- Храните изделие в прохладном и сухом месте.
- При утилизации изделия соблюдайте местные и национальные правила.

ГЛАВА 6. ВОЗМОЖНЫЕ ОШИБКИ

ОШИБКА	ПРИЧИНА	РЕШЕНИЕ
Устройство не начинает работу.	<ul style="list-style-type: none">■ Короткое замыкание в цепи.■ Предохранитель сработал от перегруза.■ Предохранитель перегорел.■ Крышка установлена неправильно.	<ul style="list-style-type: none">■ Через 3 минуты нажмите на автоматический выключатель■ Подождите 5 минут, пока температура двигателя не упадет.■ При необходимости, замените предохранитель.■ Установите крышку в правильное положение.
Громкий шум.	Редуктор работает с перебоями, либо в устройстве недостаточно масла.	Замените редуктор или добавьте масло.
Устройство останавливается во время работы.	Предохранитель перегорает.	Замените перегоревший предохранитель на другой с такими же характеристиками.